

3. 災害関連

大阪毎日新聞社発行「關東震災畫報 第一輯、第二輯」

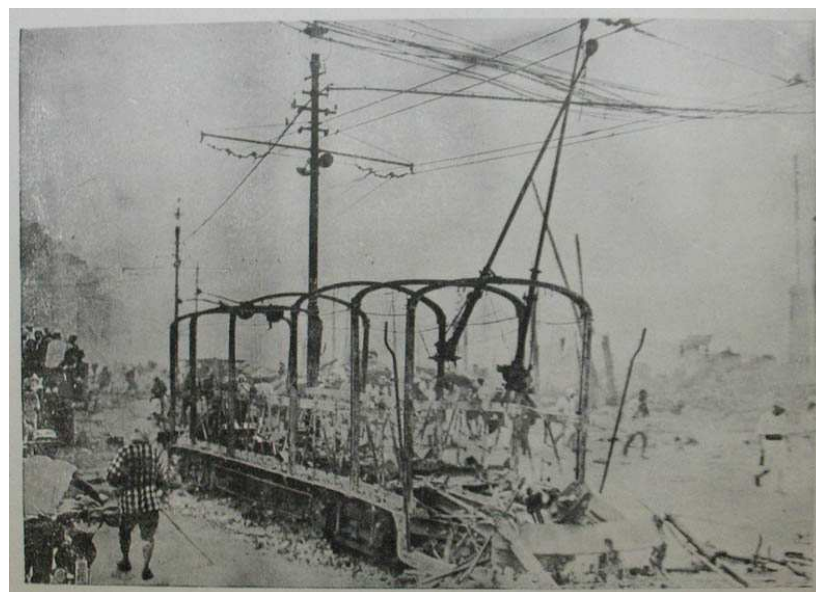
1 [The Osaka Mainichi]

Souvenir of Earthquake in Japan 1923. Earthquake pictorial edition part 1.

Osaka: The Osaka Mainichi, 1923.

¥67,200

21.2 x 30.5 cm. Part 1 includes 40 photographic illustrations, part 2 includes 40 photographic illustrations, each image has both short Japanese and English descriptions. Navy cloth, front cover lettered in gilt.



ミルン／バートン「日本の大地震（濃尾大地震）」

2 **Milne, John / Burton, W. K.**

The Great Earthquake in Japan 1891.

Yokohama: Lane, Crawford & Co., n.d. (1891).

¥344,400

29 x 41 cm. (viii), 10 pp., with 29 collotype plates by Ogawa K. with facing text and tissue guards and a map.

Original green cloth, lettered in gilt on front cover, somewhat soiled and waterstained.



(撮影者不明) 濃尾大震災 古写真 12 枚セット

3 **[Unidentified Photographer]**

12 photographs of the Nobi earthquake.

¥800,000

ca. 20.4 x 26.5 cm., some are mounted on acid-free card.

1891 年（明治 24 年）10 月 28 日早朝、岐阜県と愛知県をマグニチュード 8 の大きな地震が襲いました。日本の内陸部で発生した地震としては最大規模の地震で（*1）死者 7000 人以上、全壊・焼失家屋 14 万戸以上という被害が生じました。

（*1）1995 年阪神淡路大震災はマグニチュード 7.2、関東大震災ではマグニチュード 7.9。



ベアト撮影 神戸・台風の惨状／神戸の外国人居留地 ほかに 5 枚セット

4 **Beato, Felice (photographer)**

Photographs of Kobe typhoon etc.

¥100,000

台紙の大きさ : 33.5 x 27.4 cm

神戸・台風の惨状、神戸の外国人居留地 :

15.8 x 21.8 cm.

左上の女性 : 15.9 x 10.3 cm

左下的人力車 : 10 x 14.5 cm.

右側の男性 : 24.6 x 17 cm.

神戸の 2 枚はベアトによる撮影ですが、他の 3 枚の撮影者は不明です。



撮影者不明 1871 (明治 4) 年 神戸台風直後の写真 3 枚セット

5 **[Unidentified Photographer]**

4 photographs of Kobe typhoon in 1871.

¥650,000

ca. 30.2 x 36.9 cm.

